

Batteria per luce ed avviamento automobili.

Tra gli accessori di bordo che con la loro perfezione hanno potentemente contribuito al felice compimento del *raid* del Comandante De Pinedo, non possono essere dimenticati gli accumulatori elettrici del Dottor Scaini che, in pochi anni di vita, si sono affermati come prodotto di assoluta eccellenza.

Essi sono stati prescelti dal Comandante De Pinedo tanto per il suo « Gennariello » che per i due « Santa Maria », sia per la loro sicurezza di funzionamento sia per la genialità della loro costruzione, perchè il tipo speciale per aviazione oltre ad avere l'acido gelatinoso, e quindi inversabile, è alloggiato in cassette di alluminio che raggiungono la massima leggerezza possibile.

Questi accumulatori, fabbricati in molteplici tipi e per ogni uso, per auto, avio, marina, ferrovie, elettromobili, radio, vennero già adottati da quasi tutte le fabbriche italiane di automobili, come la Fiat, l'Alfa Romeo, l'O. M., la Lancia, Ansaldo, Citroën, Bianchi, Itala, Aurea, ecc.

Il fondatore della Società, il Dottor Scaini, è dei primi elettrochimici usciti dal Politecnico di Milano, ed è uno dei più vecchi tecnici del mondo in fatto di accumulatori, essendo nella fabbricazione da 24 anni attraverso le principali fabbriche d'Europa.

Quando egli si è messo a produrre gli accumulatori che portano il suo nome ha riunito in essi tutti i perfezionamenti delle altre fabbriche, prendendo da quanto era noto, il meglio, ed aggiungendovi ancora parecchie innovazioni intese a raggiungere il massimo di praticità ed efficienza.

Anzitutto vennero bandite le false economie. Per le scariche di avviamento, a grandi intensità di corrente, le sezioni delle placche, dei ponti che le riuniscono, dei poli, delle strisce di congiunzione devono essere abbondanti, e lo sono.

Le prese di corrente hanno una superficie di contatto ampio, sia essa conica, sia a bulbone.

Inoltre vennero aboliti i recipienti doppi o tripli. Tutte le cassette delle batterie per automobili sono semplici, cioè una per elemento. Nelle cassette doppie o triple le pareti che separano fra loro gli elementi facilmente si screpolano dando luogo a comunicazioni da accumulatore ad accumulatore, colla conseguente riduzione della loro tensione complessiva alla metà, 2 Volts invece di 4.

Gli accessori del « Santa Maria »

Gli accumulatori del Dr. Scaini

Gli accumulatori sono fissati nelle cassette di legno con mastice elastico. Si evitano così le rotture delle cassette di ebanite. Ove ciò non è evitato, le batterie perdono l'acido subito dopo pochi mesi di servizio, distruggendo l'isolamento, corrodendo le cassette di legno, le parti metalliche della macchina ecc. La perdita dell'acido obbliga a continua sostituzione di quello che esce, e può dar luogo ad interruzione di circuito cioè a mancanza di luce e di forza di avviamento.

Le prese sono fatte mediante appendice di piombo e vite isolata alle pareti della cassetta. Ciò assicura l'immobilità del polo di fronte alle scosse ed al tremolio del cavo conduttore, ed evita che si danneggi il mastice e la presa.

La Soc. An. Dr. Scaini ha brevettato un suo dispositivo per cui il polo vien spostato verso i due bordi opposti della cassetta in modo che le congiunzioni fra elemento ed elemento vengono raccorciate al minimo possibile, ottenendosi, oltre che minor resistenza, anche minor peso. Ma v'ha di più. Col sistema usuale le placche centrali dell'elemento sono soggette a scariche più forti di quelle lontane, esterne, mentre col sistema Scaini tutte le placche sono soggette alla stessa richiesta perchè la resistenza interna dell'elemento è equilibrata ed uguale per tutte le coppie di placche.

Le placche positive degli accumulatori Dottor Scaini sono preparate colla polvere di piombo. Molti fabbricanti usano il minio per la facilità con cui si ottengono forti capacità. Ma col minio la durata delle placche positive, e quindi dell'accumulatore, è minima, tanto che esso va fuori servizio dopo una cinquantina di scariche, mentre le placche positive alla polvere di piombo sopportano 200 scariche complete nelle batterie per luce ed avviamento e 300 nelle batterie per elettromobili. Una batteria Dottor Scaini fa ser-

vizio sull'auto durante parecchi anni. Quelle al minio durano solo un anno.

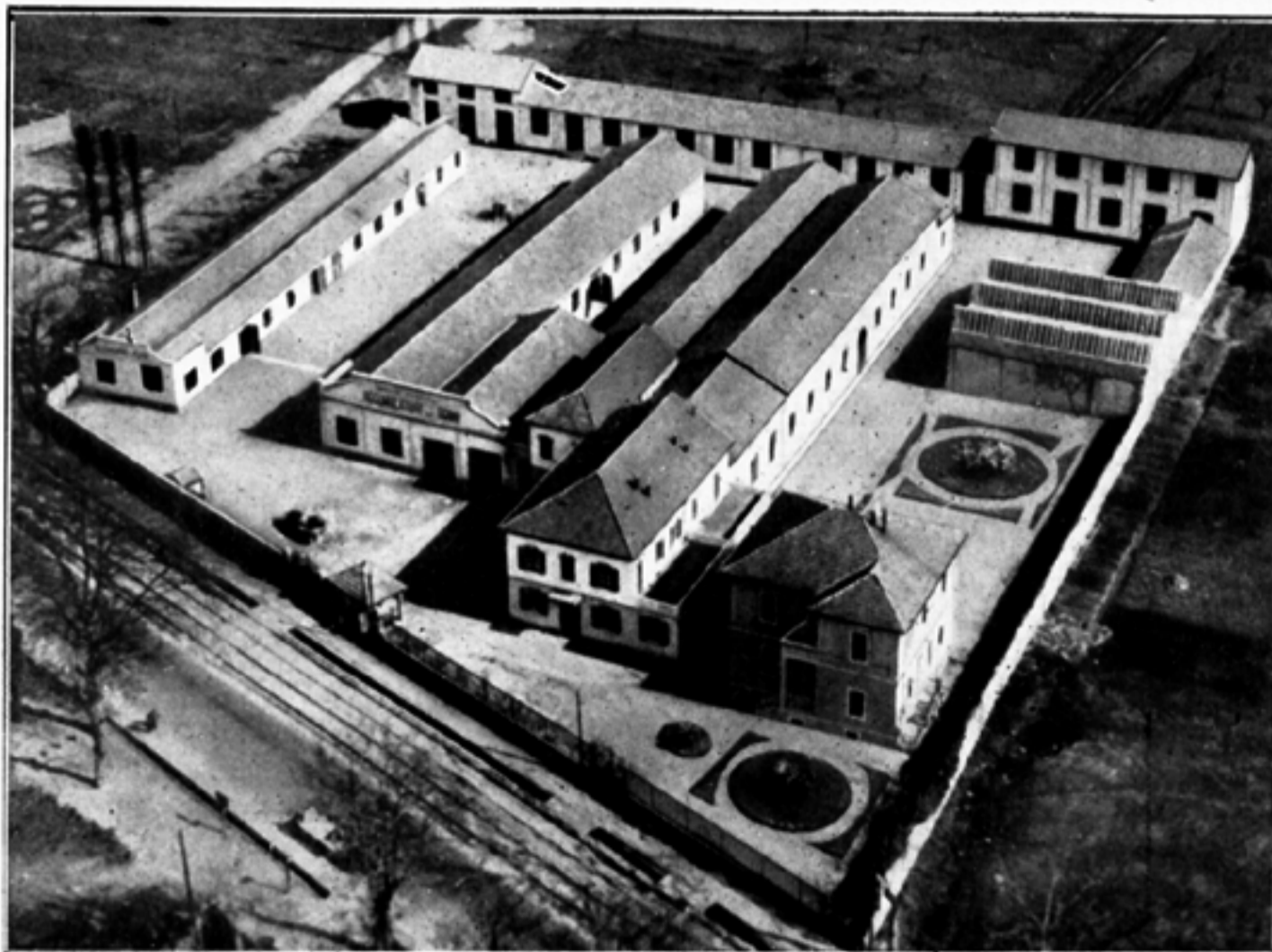
Le placche negative Scaini sono ad ossidi fini e conservano a lungo la capacità e la spugnosità.

Di più, poichè la materia attiva delle positive è meno conduttrice ed a parità di peso meno efficiente in Amp-ora di quella delle negative, le positive Scaini sono più spesse delle rispettive negative.

Le placche dell'elemento Scaini sono separate fra loro da diafragmi sottili di legno (opportunamente purificati con bagni chimici dalle sostanze nocive) accoppiati a separatori ondulati e perforati di ebanite. Ciò è più caro del montaggio a soli diafragmi di legno; ma, è molto, molto migliore perchè il legno è nocivo alla durata delle placche per effetto della sua formazione di acido acetico in presenza di acido solforico. Meno se ne mette meglio è. Per la funzione sua di impedire i contatti fra le positive e le negative ne basta anche uno spessore minimo.

Ma vi è altra caratteristica superiore che denota la perfezione degli accumulatori Dottor Scaini. Essi tengono la carica fino ad un anno. Mentre le altre batterie lasciate inoperose perdono la tensione, così che si deve ricaricarle per ottenere l'avviamento, una batteria Scaini è pronta a dare l'avviamento anche dopo molti mesi di inoperosità. Per questa importante proprietà gli accumulatori Dottor Scaini sono preferiti per servizio dei centralini telefonici, per gli impianti radiotelefonici, e per tutti gli usi per i quali la tensione della batteria deve durare il più a lungo possibile, perchè la scarica è piccola ed intermittente.

Abbiamo visto parecchie lettere di clienti meravigliati, entusiasti, per aver levato la vettura dalla rimessa dopo sei mesi di inoperosità ed aver ottenuto subito l'avviamento elettrico.



Lo Stabilimento degli Accumulatori Dott. Scaini.